

Guia

de pràctiques
correctes d'higiene
per a les explotacions
avícoles de
**producció de
carn de pollastre,
gall dindi i altres aus**



Guia

de pràctiques
correctes d'higiene
per a les explotacions
avícoles de
**producció de
carn de pollastre,
gall dindi i altres aus**



Generalitat
de Catalunya

**Aquest document
ha estat reconegut oficialment
per les autoritats competents
en matèria de seguretat
alimentària de Catalunya.**



Joves Agricultors i Ramaders de Catalunya



ASSOCAT
ASSOCIACIÓ D'EMPRESARIS D'ESCORXA DORS
I COMERÇ D'AVIRAM, CONILLS, OUS I CAÇA
DE CATALUNYA



© Generalitat de Catalunya. Departament de Salut

Edita: Agència Catalana de Seguretat Alimentària

Assessorament lingüístic: Lúcia Vázquez

Disseny gràfic i maquetació: Imma Chamorro

1. Introducció

1.1. Elaboració

1.2. Obligacions que marca la normativa vigent

2. Pràctiques correctes d'higiene

2.1. Instal·lacions i bioseguretat

2.1.1. Objectiu

2.1.2. Instal·lacions

2.1.3. Bioseguretat

2.2. Plans de neteja, desinfecció, desinsectació i desratització

2.2.1. Objectiu

2.2.2. Neteja

2.2.3. Desinfecció

2.2.4. Desinsectació

2.2.5. Desratització

2.3. Sanitat animal

2.3.1. Objectiu

2.3.2. Sanitat animal

2.4. Tractaments veterinaris

2.4.1. Objectiu

2.4.2. Administració de medicaments

2.4.3. Conservació

2.5. Benestar animal

2.5.1. Explotacions

2.5.2. Densitat de població

2.5.3. Paràmetres mediambientals

2.5.4. Intervencions quirúrgiques

2.6. Aigua i alimentació

2.6.1. Objectiu

2.6.2. Qualitat i control de l'aigua

2.6.3. Emmagatzematge de l'aliment

2.7. Medi ambient

2.7.1. Objectiu

2.7.2. Gestió de les dejeccions ramaderes

2.7.3. Gestió de cadàvers

2.7.4. Gestió de residus

2.7.4.1. *Residus especials ramaders*

2.7.4.2. *Residus no especials*

2.7.5. Emissions cap a l'atmosfera

3. Normativa, programa i punts de control

3.1. Normativa aplicable

3.2. Programa sanitari obligatori

3.3. Punts de control general, recomanables, per a granges avícoles

4. Annexos



Presentació

La societat europea és cada dia més sensible als riscos associats al consum d'aliments i demanda uns aliments segurs, innocus, de qualitat i produïts respectant el medi ambient i el benestar animal. Per aquest motiu, la nova normativa europea en seguretat alimentària fa extensius els requisits en matèria d'higiene alimentària, medi ambient i seguretat alimentària a tota la cadena de producció. Hem de ser conscients que NO NOMÉS PRODUÏM ANIMALS SINÓ QUE PRODUÏM ALIMENTS.

La *Guia de pràctiques correctes d'higiene per a les explotacions avícoles de producció de carn de pollastre, gall dindi i altres aus* (GPCH de pollastres d'engreix) ha de ser una eina d'autocontrol per a les empreses i explotacions de producció avícola que faciliti el compliment dels requisits establerts en les diferents normatives –europees, estatals o autonòmiques– relacionades amb la seguretat alimentària, a fi d'aconseguir tenir les explotacions al corrent de la normativa vigent.

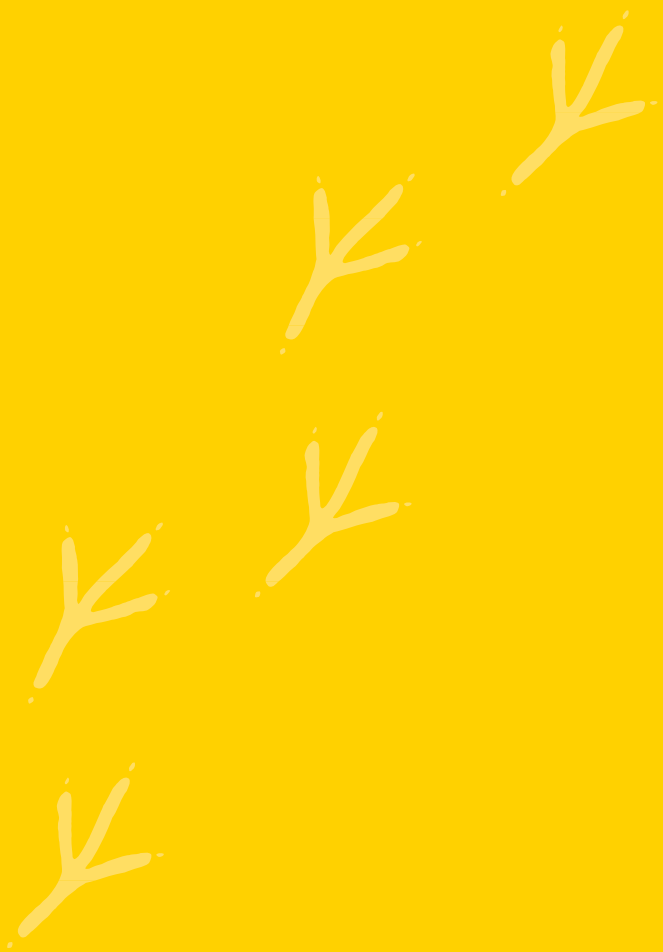
El principi de seguretat alimentària *del camp a la granja* i *de la granja a la taula* ens obliga a treballar transversalment la producció i el control d'aliments, d'acord amb els principis de sistema APPCC. El sistema de gestió de la seguretat alimentària té com a aspecte fonamental identificar, localitzar i corregir les causes que poden generar aliments insegurs en cada explotació, tenint en compte que cadascuna té les seves peculiaritats i condicions d'explotació, amb aspectes positius i negatius.

Aquesta Guia va adreçada a tota la cadena de producció i distribució i, molt especialment, a les empreses i explotacions de producció avícola de carn de pollastre, gall dindi i altres aus ja que, com a primera baula de la cadena de producció alimentària, han d'assumir la seva part de responsabilitat en la consecució d'uns productes segurs i de qualitat. Les condicions de cria, maneig, higiene i sanitat de les nostres explotacions són factors determinants en la qualitat i innocuïtat dels productes que se'n deriven.

En un mercat cada dia més competitiu, el sector avícola català no pot quedar al marge de les demandes dels consumidors europeus en matèria de qualitat i seguretat alimentària. Tot i que molt del que s'estableix en aquesta Guia té caràcter voluntari, representa el compromís del nostre sector per treballar amb l'objectiu d'obtenir uns productes segurs i de qualitat.

Amb el reconeixement oficial, la GPCH de pollastres d'engreix esdevé el document de referència per a tot aquest sector avícola de Catalunya, tant per a les empreses i explotacions com per a qui n'ha de dur a terme el control oficial.

CESAC, Centre de Sanitat Avícola de Catalunya i Aragó



1.

Introducció



1.1.

Elaboració

La *Guia de pràctiques correctes d'higiene per a les explotacions avícoles de producció de carn de pollastre, gall dindi i altres aus* és el fruit del treball en equip d'una comissió integrada per representants de la Generalitat de Catalunya (Departament d'Agricultura, Ramaderia, Pesca, Alimentació i Medi Natural –DAAM–, i Agència Catalana de Seguretat Alimentària –ACSA–) i d'entitats i associacions dels diferents àmbits del sector avícola. L'objectiu ha estat crear una Guia elaborada pel sector mateix i adreçada en aquest mateix sector, alhora que s'ha procurat que tothom hi sigui representat.

En la redacció hi han participat: ADIPREM, ASFAC, Associació Catalana de Majoristes d'Ous, Associació d'Empresaris d'Escorxador i Comerç d'Aviram, CESAC, Federació de Cooperatives Agràries de Catalunya, Federació Avícola Catalana, Gremi Artesà Detallista d'Aviram, Ous i Caça de Barcelona i Comarques, JARC, QUALIMAC i Unió de Pagesos.

Els diferents requisits, objectius i pràctiques correctes per assolir una producció segura i de qualitat han estat àmpliament estudiats i debatuts en les reunions periòdiques dels membres de la Comissió de treball, procurant que el contingut final sigui, eminentment, pràctic i aplicable.

Però el nostre objectiu no s'acaba aquí: ara cal seguir treballant perquè aquesta feina no hagi estat en va, fent realitat aquestes pràctiques correctes d'higiene en les nostres empreses i explotacions de forma sistemàtica i documentada; la majoria d'elles ja està duent a terme aquestes pràctiques correctes d'higiene de manera espontània. L'Administració, les entitats i les associacions que hem participat en la redacció de la present Guia ens comprometem a difondre-la i a promoure'n l'aplicació.

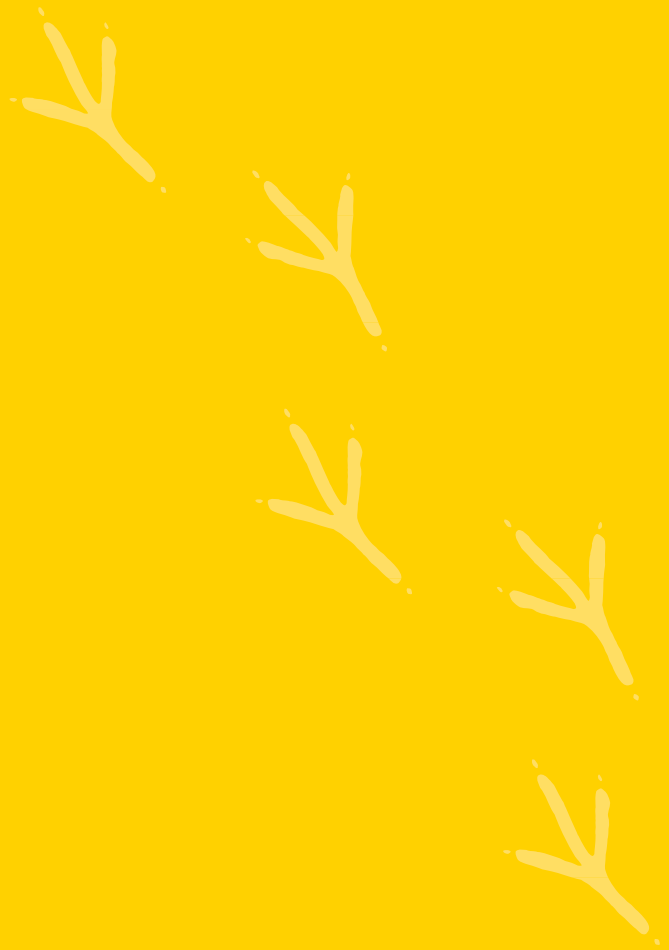


1.2.

Obligacions que marca la normativa vigent

- Les granges han d'estar registrades per l'autoritat competent.
- L'actualització de la documentació cal fer-la en l'oficina comarcal corresponent, com a mínim 1 cop/any, d'acord amb la normativa de regulació del REGA.
- Els registres i arxius que hem de tenir en una explotació avícola són:
 - Llibre de registre lliurat pel DAAM, que conté:
 - Full de dades de l'explotació

- Full de registre d'incidències i moviments
- Full d'actuacions, inspeccions i controls
- Full d'incidències relacionades amb el benestar animal
- Full de registre de visites
- Full de registre de medicaments
- Certificats d'origen dels pollets
- Registre de cria, full de la pollada
- Arxiu d'etiquetes i albarans del pinso subministrat
- Registre de tractaments veterinaris i arxiu de receptes
- Resultats dels autocontrols i controls oficials del Programa de vigilància i control enfront de les salmonel·les d'importància per a la salut pública en aus de corral
- Certificats sanitaris oficials de moviment de l'aviram
- Registres d'actuació en neteja i desinfecció
- Fitxes de compliment del protocol de desratització
- Registre de control de potabilització de l'aigua, si no és de xarxa pública
- Llibre de gestió de les dejeccions ramaderes
- Contracte o arxiu dels rebuts de la gestió de residus especials
- Arxiu d'anàlitiqes fetes a animals o productes, amb importància per a la salut humana
- Arxiu de documents relatius a la detecció de malalties que puguin afectar la seguretat dels productes avícoles



2.

Pratiques
correctes
d'hygiène



2.1.

Instal·lacions i bioseguretat

2.1.1. Objectiu

Les instal·lacions i el maneig de la granja han de tenir sempre en compte el respecte que el medi ambient es mereix.

Les instal·lacions han de proporcionar un ambient agradable i sa, tant per als animals allotjats com per a les persones que els cuiden. La comoditat i el confort garanteixen una bona productivitat en el personal i en l'aviram.

Les mesures de bioseguretat tenen com a finalitat evitar l'entrada de qual-sevol element que pugui produir una malaltia i impedir-ne la disseminació dins de l'explotació i entre granges.

2.1.2. Instal·lacions

► PRÀCTIQUES CORRECTES

- ✓ Heu de tenir les sitges de pinso estanques i heu d'evitar guardar el pinso en sacs.
- ✓ Heu de facilitar la neteja i desinfecció eficients d'edificis, instal·lacions i utilatge.
- ✓ Heu d'emprar materials no perjudicials per a les aus i sense cantells afilats que els puguin causar ferides en les edificacions i els accessoris; heu d'evitar materials absorbents o porosos.
- ✓ Heu de mantenir les instal·lacions netes i ben conservades.
- ✓ Heu de preveure un sistema alternatiu d'emergència que garanteixi la renovació de l'aire i un sistema d'alarma que avisi en cas d'avaria, si disposeu de sistemes de ventilació artificial.
- ✓ Heu d'inspeccionar els equips automàtics o mecànics indispensables per a la salut i el benestar de les aus almenys 1 cop/dia.
- ✓ Heu de reparar o restituir ràpidament els elements que es deterioren o malmeten.
- ✓ Heu de fer el manteniment dels automatismes, com a mínim, 1 cop/any.

2.1.3. Bioseguretat

► PRÀCTIQUES CORRECTES

- ✓ Heu d'estar convençuts que la bioseguretat és la manera més barata i segura per lluitar contra les malalties, a fi de convèncer el personal.
- ✓ Heu de saber que la formació integral del personal que atén les aus és una garantia d'èxit en la indústria avícola.
- ✓ És recomanable que totes les aus d'una explotació tinguin la mateixa edat.
- ✓ Heu de limitar el nombre de visites a l'estrictament necessari; heu de mantenir sempre les portes tancades i heu d'evitar l'entrada de xofers de camions de pinso o d'ous a les naus.
- ✓ És recomanable que disposeu d'una tanca perimètrica efectiva, que aïlli de l'exterior i eviti l'entrada de vehicles o persones alienes, animals salvatges, etc., malgrat que la legislació vigent tant sols obliga al fet que el perímetre estigui clarament delimitat.
- ✓ És recomanable que no tingueu animals de companyia en la granja; si hi són, mai solts.
- ✓ Heu de disposar de malla *ocellera* a les finestres i a la resta d'obertures exteriors; a més, cal protegir els tancaments exteriors dels extractors d'aire per evitar l'entrada d'aus salvatges i rosegadors.

- ✓ És recomanable que disposeu de qual sanitari o d'un sistema per a la neteja i desinfecció de vehicles (màquina de pressió o equivalent).
- ✓ És recomanable que disposeu d'un sistema per desinfectar el calçat a l'entrada de les naus (pediluvís o pols seca) i que renoveu setmanalment el desinfectant. Les bosses de plàstic utilitzades com a peücs poden substituir els pediluvís.
- ✓ Heu de proporcionar roba i botes pròpies de l'explotació a treballadors i visites; l'alternativa d'utilitzar vestimenta d'un sol ús per a les visites pot ser adient.
- ✓ Heu de disposar d'un lloc adequat on poder netejar i desinfectar el material avícola.
- ✓ Heu de disposar d'un contenidor per a cadàvers i situar-lo tan allunyat com pugueu de les naus de producció.

En l'enquesta de bioseguretat (vegeu l'annex 3), s'hi reflecteixen les mesures de bioseguretat fonamentals i s'hi especifiquen els requisits excloents (en negreta).

REGISTRES

- Registre de visites per a les persones i els vehicles que accedeixin a l'explotació.



2.2.

Plans de neteja, desinfecció desinsectació, i desratització

2.2.1. Objectiu

La neteja de les instal·lacions i la resta de mesures higièniques són fonamentals per obtenir pollastres amb garanties sanitàries.

Les malalties infeccioses i parasitàries es redueixen si les condicions higièniques de la granja són bones. Per tant, cal fer una neteja a fons quan no hi hagi aus i tasques de manteniment durant la cria.

2.2.2. Neteja

► PRÀCTIQUES CORRECTES

- ✓ Heu de disposar d'un protocol escrit, sistematitzat i detallat perquè això faciliti les operacions de neteja.
- ✓ Heu de retirar tot el jaç, la gallinassa i el pinso de totes les instal·lacions.
- ✓ Heu de tapar totes les escletxes i els forats, i heu de reparar els desperfectes de la nau, ja que això és imprescindible per aconseguir una bona neteja.
- ✓ Heu de netejar l'interior de la nau i l'equipament amb aigua de pressió, calenta (50°C) i sabó escumant; després heu d'esbandir de dalt a baix amb aigua freda.
- ✓ Heu de netejar acuradament la resta de les instal·lacions: naus de producció, magatzems, passadissos, etc.
- ✓ Heu de netejar l'exterior de la nau: pols dels extractors, males herbes, etc.
- ✓ Heu de netejar els dipòsits d'entrada d'aigua, ja que s'hi acumulen restes de medicaments i brutícia de la mateixa aigua.
- ✓ Heu de netejar les sitges, buidant-les i desincrustant les restes de pinso.
- ✓ Heu de mantenir tot el voltant de la nau (mínim 2 metres) lliure de: males herbes, dejeccions, residus, envasos, etc.; d'aquesta manera, es dificulta la presència de fauna silvestre que pugui vehicular gèrmens patògens.
- ✓ Heu de controlar les deficiències en la continuïtat del material aïllant perquè podrien permetre la nidificació d'aus salvatges.
- ✓ Heu d'evitar l'existència de qualsevol material aliè a l'activitat avícola en l'interior de la nau.
- ✓ Heu de mantenir net el contenidor de cadàvers.
- ✓ Heu de tenir els productes de neteja autoritzats per a ús ramader (número de registre); aquests productes cal guardar-los en l'envàs original, tapats i separats de medicaments i aliments.
- ✓ És recomanable que si no disposeu de temps o de prou personal qualificat, encarregueu les tasques de neteja en una empresa externa especialitzada.

2.2.3. Desinfecció

► PRÀCTIQUES CORRECTES

- ✓ Heu de disposar d'un programa de desinfecció on consti:
 - Persona o empresa responsable
 - Productes que cal utilitzar (heu de fer esment de les instruccions d'ús i seguretat); cal que demaneu al proveïdor les fitxes tècniques i que les guardeu adjuntes al programa
 - Lloc, sistema, calendari i freqüència de desinfecció
 - Registre
- ✓ És recomanable que la temperatura de l'aigua que vehicula el desinfectant sigui la que indica el fabricant del producte, a fi d'aconseguir la màxima eficàcia del biocida.
- ✓ No us heu d'oblidar de la desinfecció de les sitges.
- ✓ Heu de tenir la formació adient o disposar del carnet d'aplicador de productes zoonosanitaris o fitosanitaris de nivell bàsic, per poder utilitzar productes zoonosanitaris de desinfecció.
- ✓ Heu de recordar que la desinfecció només és efectiva si es fa sobre superfícies netes, ja que la seva finalitat és eliminar els microorganismes patògens.
- ✓ Heu de tenir els productes desinfectants autoritzats per a ús ramader (número de registre); aquests productes cal guardar-los en l'envàs original, tapats i separats de medicaments i aliments.
- ✓ Heu de respectar la dosificació, el temps d'actuació i les instruccions d'ús especificades pel fabricant per garantir la seguretat i l'eficàcia dels desinfectants.
- ✓ Heu de ventilar les naus després de la utilització de productes desinfectants per evitar intoxicacions en persones o animals.
- ✓ És recomanable que si no disposeu de temps o de prou personal qualificat, encarregueu les tasques de neteja en una empresa externa especialitzada.

REGISTRES

- Registre on constin les actuacions realitzades en matèria de desinfecció.

2.2.4. Desinsectació

► PRÀCTIQUES CORRECTES

- ✓ Heu de disposar d'un programa de desinsectació on consti:
 - Persona o empresa responsable
 - Productes que cal utilitzar (heu de fer esment de les instruccions d'ús i seguretat); cal que demaneu al proveïdor les fitxes tècniques i que les guardeu adjuntes al programa
 - Lloc, sistema, calendari i freqüència de desinsectació
 - Registre
- ✓ Heu de tenir la formació adient o disposar del carnet d'aplicador de productes zoosanitaris o fitosanitaris de nivell bàsic, per poder utilitzar productes zoosanitaris de desinsectació.
- ✓ Heu de recordar que la desinsectació és més efectiva si es fa quan la nau encara és calenta.
- ✓ Heu de netejar bé, evitant l'acumulació de brutícia, tolls d'aigua, restes de pinso, etc., perquè això és primordial per controlar els insectes.
- ✓ Heu de seguir el procediment adient, en què cal combinar l'ús d'insecticides larvicides amb insecticides *adulticides*.
- ✓ Heu de tenir els productes insecticides autoritzats per a ús ramader (número de registre); aquests productes cal guardar-los en l'envàs original, tapats i separats de medicaments i aliments. També, heu d'evitar que els animals domèstics hi tinguin accés.

- ✓ Heu de respectar la dosificació i les instruccions d'ús especificades pel fabricant per garantir la seguretat i l'eficàcia dels insecticides.

- ✓ És recomanable que si no disposeu de temps o de prou personal qualificat, encarregueu les tasques de desinsectació en una empresa externa especialitzada.

REGISTRES

- Registre on constin les actuacions realitzades en matèria de desinsectació.

2.2.5. Desratització

► PRÀCTIQUES CORRECTES

- ✓ Heu de disposar d'un programa de desratització on consti:
 - Persona o empresa responsable
 - Productes que cal utilitzar (heu de fer esment de les instruccions d'ús i seguretat); cal que demaneu al proveïdor les fitxes tècniques i que les guardeu adjuntes al programa
 - Freqüència de revisions i reposició d'esquers
 - Croquis de la instal·lació amb la ubicació dels esquers
 - Registre
- ✓ És recomanable que buideu de pinso la nau per fer més efectiu el programa de desratització.

- ✓ Heu de netejar bé, evitant l'acumulació de brutícia, tolls d'aigua, restes de pinso, etc., perquè això és primordial per controlar els rosegadors.
- ✓ Heu de respectar la dosificació i les instruccions d'ús especificades pel fabricant per garantir la seguretat i l'eficàcia dels raticides.
- ✓ Heu de tapar immediatament qualsevol forat que pugui servir d'entrada o d'amagatall per a la cria dels rosegadors. Per això és recomanable tenir un programa de manteniment preventiu de les barreres físiques que eviti l'accés dels rosegadors: tancament correcte de les portes, manteniment del segellament dels forats per on entren els tubs de distribució de pinso...
- ✓ És recomanable que si no disposeu de temps o de prou personal qualificat, encarregueu les tasques de desratització en una empresa externa especialitzada.

Són punts sensibles a l'hora de col·locar esquers:

- Llocs de pas dels rosegadors
 - Punts on s'observin excrements de rates o ratolins
 - Llocs on pugui haver-hi aliments
 - Contenidor de cadàvers
- ✓ Heu de tenir la formació adient o disposar del carnet d'aplicador de productes zoosanitaris o fitosanitaris de nivell bàsic, per poder utilitzar productes zoosanitaris de desratització.
 - ✓ Heu de protegir els esquers situats a l'exterior de les inclemències del temps i heu d'evitar que siguin consumits pels animals domèstics o salvatges; és recomanable usar portaesquers que evitin que els rosegadors s'enduguin la pastilla o l'envàs del producte.
 - ✓ Heu de tenir els productes raticides guardats en l'envàs original, tapats i separats de medicaments i aliments; també, heu d'evitar que els animals domèstics hi tinguin accés.

REGISTRES

- Registre on constin les actuacions realitzades en matèria de desratització.



2.3.

Sanitat animal

2.3.1. Objectiu

El fet de mantenir un alt nivell de sanitat de les aus que allotgem en l'explotació no és només una exigència legal i moral sinó que és, també, una necessitat indispensable per obtenir un bon rendiment econòmic i un producte final segur i de qualitat.

2.3.2. Sanitat animal

► PRÀCTIQUES CORRECTES

- ✓ Heu de disposar del programa sanitari escrit que el veterinari responsable de l'explotació ha implantat.
- ✓ Heu d'observar amb deteniment les aus de l'explotació, com a mínim 1 cop/dia; en cas de sospita de qualsevol anomalia sanitària, cal que ho feu saber al veterinari responsable de l'explotació.
- ✓ Heu de seguir les indicacions i els tractaments medicamentosos prescrits pel veterinari amb la màxima fiabilitat.
- ✓ No heu de disposar d'infermeria, malgrat que per normativa una explotació ha de tenir una zona on poder aïllar els animals malalts, ja que les granges avícoles –per les seves característiques tècniques– són una excepció.
- ✓ Heu de complir amb els plans establerts de vigilància i control oficial de malalties:
 - **Salmonel·les** d'importància per a la salut pública. Des de l'1/1/2009 cal fer **autocontrols** en tots els lots de l'explotació dins les 3 setmanes anteriors a la sortida cap a l'escorxador, recollint material fecal amb dos parells de peücs i fent-los analitzar per un laboratori autoritzat. En cas de positivitat a *S. enteritidis* i *S. typhimurium* cal:
 - Neteja eficient i completa; desinfecció, desinsectació i desratització
 - Resultat negatiu a *Salmonella* spp en 10 mostres de diferents punts

- Buit sanitari d'acord amb la normativa
- Solució a totes les mesures de bioseguretat excloents de l'enquesta de bioseguretat (vegeu l'annex 3)

- **Influença aviària**, per evitar-ne l'aparició cal establir mesures que redueixin el risc de transmissió, en especial: eliminar el contacte d'aus domèstiques amb aus salvatges i l'accés d'aus salvatges a fonts de subministrament i dipòsits d'aigua destinada a aus de granja.

- ✓ Heu d'acompanyar qualsevol moviment d'entrada o sortida d'animals amb la documentació sanitària que les disposicions legals determinin; a més, d'acord amb la normativa heu d'identificar les gàbies de transport a la sortida de les aus.

REGISTRES

- Llibre d'explotació, on han de ser registrats tots els moviments pecuaris i les baixes. Conserveu-lo durant 3 anys.
- Arxiu dels documents sanitaris de les aus que entren i surten de l'explotació. Conserveu-lo durant 5 anys.
- Arxiu dels resultats dels controls sanitaris (analítiques) amb importància per a la salut humana. Conserveu-lo durant 5 anys.
- Arxiu dels documents relatius a la detecció de malalties que puguin afectar la seguretat dels productes alimentaris. Conserveu-lo durant 5 anys.



2.4.

Tractaments veterinaris

2.4.1. Objectiu

L'ús dels medicaments veterinaris s'ha de fer de forma acurada i responsable. Un tractament incorrecte, l'incompliment de la pauta de medicació, una mala dosificació, l'ús de medicaments caducats i qualsevol altra mala pràctica pot ocasionar efectes contraris als desitjats amb conseqüències negatives per a la salut dels animals.

2.4.2. Administració de medicaments

► PRÀCTIQUES CORRECTES

- ✓ Heu de fer que només el personal amb formació o qualificació adequada administri tractaments a les aus.
- ✓ Heu de recordar que la prescripció veterinària i la recepta vigent són imprescindibles a l'hora d'efectuar un tractament als animals.
- ✓ Heu de seguir fidelment les indicacions del veterinarí, les que figuren en la recepta i les que es poden llegir en el prospecte del medicament.
- ✓ Heu d'identificar el lot d'aus tractades.
- ✓ Heu de netejar bé conduccions i dipòsits –un cop finalitzat el tractament per via oral– per evitar que restes de medicament comprometin l'efectivitat del període de supressió.
- ✓ Heu de respectar els períodes de supressió dels fàrmacs de manera escrupolosa, a fi de garantir la inexistència de residus medicamentosos en les canals. La detecció de residus de fàrmacs en el producte final es considera un delictes contra la salut pública, que ve regulat en el Codi Penal.

2.4.3. Conservació

► PRÀCTIQUES CORRECTES

- ✓ Heu de guardar els productes farmacològics en un lloc segur, net, fresc i sec; heu de seguir les indicacions de conservació de l'etiqueta.
- ✓ Heu d'evitar el trencament de la cadena de fred en els productes que necessiten refrigeració per ser conservats; cal comprovar periòdicament la temperatura de la nevera.
- ✓ Heu de mantenir els medicaments en l'envàs original.
- ✓ Heu de concentrar tots els envasos buits, restes de productes farmacològics i medicaments que han superat la data de caducitat en el contenidor de residus especials ramaders.

REGISTRES

- Arxiu de les receptes veterinàries. Conserveu-lo durant 5 anys.
- Gestió del Registre de tractaments veterinaris (vegeu l'annex 4).
- Registre de tractaments veterinaris (vegeu l'annex 5). Conserveu-lo durant 5 anys.
- Instruccions per completar el Registre de tractaments veterinaris (vegeu l'annex 6).
- Registre d'altres actuacions, inspeccions i controls. Conserveu-lo durant 3 anys.



2.5.

Benestar animal

2.5.1. Objectiu

Cal procurar mantenir els nostres animals en les millors condicions possibles, atès que la manca de benestar al llarg del procés productiu es tradueix en problemes de salut i en una major predisposició a patir malalties multifactorials, fets que poden afectar negativament la qualitat, higiene i seguretat dels aliments que n'obtenim.

Per a la correcta aplicació de la norma bàsica de protecció dels pollastres destinats a la producció de carn, cal que el primer responsable del benestar d'aquests animals –el criador i en determinats supòsits també l'integrador– disposi de formació adequada per dur a terme les seves tasques, per això ha de realitzar cursos de formació d'una durada mínima de 20 hores.

2.5.2. Explotacions

► PRÀCTIQUES CORRECTES

- ✓ Heu de mantenir els abeuradors de manera que el vessament d'aigua sigui mínim i situar-los a una altura adequada perquè les aus hi tinguin accés en qualsevol fase del seu creixement.
- ✓ Heu de tenir els pinsos disponibles de forma contínua o subministrar-los diverses vegades al dia; no es pot retirar el pinso abans de les 12 hores prèvies al sacrifici.
- ✓ Heu de facilitar un jaç permanent sec i de material friable en la superfície a tots els pollastres.
- ✓ Heu de subministrar ventilació suficient per evitar els excessos de temperatura combinats amb sistemes de calefacció per eliminar la humitat excessiva, si s'escau.
- ✓ Heu de mantenir el nivell de soroll més baix possible, per això els ventiladors, sistemes de menjadors i altres aparells s'han de construir, muntar, mantenir i utilitzar de manera que produeixin el mínim soroll.
- ✓ Heu de disposar d'enllumenat en tots els allotjaments, amb una intensitat mínima de 20 lux durant els períodes de llum natural –mesurada a l'altura dels ulls de les aus–, i que il·lumini almenys el 80% de la zona utilitzable; en el cas que calgui, es pot autoritzar una reducció temporal del nivell d'il·luminació per recomanació veterinària.

En el termini de 7 dies a partir del moment en què col·loqueu els pollastres en el seu allotjament i fins 3 dies abans del moment de sacrifici previst, la il·luminació ha de seguir un ritme de 24 hores, però incloure intervals de foscor de 6 hores de durada mínima en total, amb un període mínim de foscor ininterrompuda de 4 hores, amb exclusió de fases de penombra.

- ✓ Heu d'inspeccionar tots els pollastres de l'explotació 2 cops/dia, com a mínim; heu de prestar atenció especial als signes que indiquin una disminució del grau de benestar o de salut dels animals.

Els pollastres amb lesions greus o amb senyals evidents de trastorns de salut que puguin causar dolor –com ara dificultats per caminar, ascites greu (embassament de líquid serós dins la cavitat abdominal) o malformacions importants– han de rebre el tractament adequat o ser sacrificats immediatament; heu de consultar el veterinari/veterinària sempre que calgui.

- ✓ Heu de netejar a fons i desinfectar les parts de les instal·lacions, de l'equip o dels estris que estiguin en contacte amb els pollastres cada vegada que dugueu a terme un buidatge total, abans d'introduir un nou lot dins el galliner; després del buidatge final d'un galliner, heu d'eliminar tot el jaç i posar-ne de net.
- ✓ Heu de fer constar en el Llibre de registre de l'explotació les dades següents en relació amb cada galliner/nau:

- Data d'arribada dels animals i nombre de pollastres introduïts.
- Zona utilitzable.
- Encreuament o raça dels pollastres, si es coneix.
- Nombre d'aus trobades mortes en cada control indicant-ne les causes, si es coneixen, així com el nombre d'aus sacrificades.
- Data de sortida dels animals i nombre de pollastres que surten.
- Nombre de pollastres que queda al lot.

Aquestes dades heu de conservar-les durant un període mínim de 3 anys, de manera que les pugueu presentar davant l'autoritat competent quan porti a terme una inspecció o en altres casos.

- 42 kg de pes viu/m² si a més acrediteu:
 - Que no heu detectat deficiències en els controls dels 2 últims anys.
 - Que els controls es duen a terme d'acord amb la *Guia de pràctiques correctes d'higiene per a les explotacions avícoles*, reconeguda oficialment per l'autoritat competent.
 - Que la taxa de mortalitat diària acumulada en 7 engreixades consecutives, com a mínim, és inferior a: 1% + 0,06% multiplicat per l'edat de sacrifici del lot, expressada en dies.

2.5.4. Paràmetres mediambientals

2.5.3. Densitat de població

► PRÀCTIQUES CORRECTES

- ✓ Heu de respectar la densitat màxima normativa establerta en 33 kg de pes viu/m²; no obstant això, poden haver-n'hi increments:
 - 39 kg de pes viu/m² si el titular de l'explotació acredita les dades tècniques següents:
 - Plànol del galliner amb superfícies ocupades.
 - Pla de ventilació, paràmetres de qualitat de l'aire, flux, velocitat i temperatura.
 - Sistema de menjadors i abeuradors.
 - Sistemes d'alarma i auxiliars, en el cas de qualsevol fallada.
 - Tipus de sòl i jaç.

► PRÀCTIQUES CORRECTES

- ✓ Heu de vetllar perquè cada galliner de la vostra explotació estigui equipat amb sistemes de ventilació –i de calefacció/refrigeració, si s'escaudissenyats, construïts i utilitzats de manera que:
 - La concentració d'amoníac (NH₃) no sigui superior a 20 ppm i la concentració de diòxid de carboni (CO₂) no superi les 3.000 ppm mesurades a l'alçada dels caps dels pollastres.
 - La temperatura interior no excedeixi la temperatura exterior en més de 3°C quan aquesta superi 30°C, mesurada a l'ombra.
 - La humitat relativa mitjana dins el galliner durant 48 hores no superi el 70%, quan la temperatura exterior sigui inferior a 10°C.

2.5.5. Intervencions quirúrgiques

► PRÀCTIQUES PROHIBIDES

- X Operacions que no siguin terapèutiques o de diagnòstic.

- X Operacions que puguin lesionar o fer perdre una part sensible del cos o alterin l'estructura òssia:
 - La retallada del bec de les aus, no obstant això, pot ser autoritzada per l'autoritat competent un cop exhaurides altres mesures destinades a evitar el picatge de les plomes i el canibalisme; en aquests casos, l'operació únicament s'ha de fer després d'haver consultat un veterinari/veterinària i l'ha de practicar personal qualificat únicament als pollets menors 10 dies de vida.
 - La castració dels pollastres ha d'estar autoritzada per l'autoritat competent i només es pot realitzar sota supervisió veterinària i per part de personal amb formació específica.



2.6.

Aigua i alimentació

2.6.1. Objectiu

Les aus han de tenir accés a aigua neta i de qualitat química i bacteriològica.

Les aus han de rebre una alimentació adequada a l'estirp, l'edat i la producció, en qualitat i quantitat.

2.6.2. Qualitat i control de l'aigua

► PRÀCTIQUES CORRECTES

- ✓ És recomanable disposar de subministrament d'aigua de la xarxa pública.
- ✓ Heu de fer anàlisis química i bacteriològica, si l'aigua no prové de la xarxa:
 - Si la manca de potabilitat prové d'una contaminació química, normalment, és més fàcil canviar de subministrament que solucionar el problema.
 - Si la manca de potabilitat prové d'una contaminació bacteriològica cal tractar l'aigua, com a mesura preventiva, amb productes desinfectants com el clor, els peròxids, etc.
- ✓ És recomanable aplicar amb dosificador els productes de potabilització de l'aigua, abans d'arribar al dipòsit de recepció.
- ✓ Heu d'evitar que l'aigua que consumeixen les aus domèstiques estigui mai a l'abast d'aus salvatges i altres animals.
- ✓ Heu de tenir els dipòsits de l'aigua nets i tapats per retardar l'evaporació del clor i evitar l'entrada de brutícia.
- ✓ Heu de tenir els abeuradors nets i ben regulats per evitar pèrdues d'aigua.

✓ Heu de comprovar la presència de clor o peròxids en l'últim abeurador de la línia (o del desinfectant que utilitzeu).

✓ Heu de fer anàlisis química i bacteriològica 2 cops/any, per assegurar la qualitat de l'aigua de beguda.

REGISTRES

- Arxiu de les analítiques de l'aigua.
- Lectures de clor residual (o altre desinfectant de l'aigua) ja que informen de l'efectivitat del mètode.

2.6.3. Emmagatzematge de l'aliment

► PRÀCTIQUES CORRECTES

- ✓ Heu d'assegurar-vos que només administreu pinso procedent d'establiments registrats i/o autoritzats per a la fabricació de productes d'alimentació animal.
- ✓ Heu d'emmagatzemar els aliments en sitges específiques per a aquesta activitat. Si el pinso està ensacat, cal guardar-lo en un local net, sec, ben ventilat i tancat; cal evitar la presència de rosegadors, insectes o ocells, i cal aïllar els sacs del terra del magatzem.

- ✓ Heu de tenir les sitges tancades en tot moment a fi d'evitar l'entrada d'insectes, dejeccions d'aus, humitat, etc.
- ✓ Heu de mantenir, protegir i netejar les sitges i l'aliment contingut perquè això és fonamental per evitar la presència de fongs i les conseqüents micotoxines cap al pinso. Per exemple: l'entrada d'humitat o les partides de pinso amb humitat elevada, combinades amb elevades temperatures afavoreixen la proliferació de fongs.
- ✓ Heu d'assegurar-vos que el producte rebut és el producte sol·licitat, mitjançant l'albarà de compra.

REGISTRES

- Arxiu de la documentació i l'etiqueta dels aliments subministrats als animals per facilitar-ne la traçabilitat. Conserveu-lo durant 5 anys.





2.7.

Medi ambient

2.7.1. Objectiu

La producció avícola ha de ser respectuosa amb l'entorn i ha de buscar la màxima eficiència dels recursos, la minimització dels residus i la seva gestió correcta.

2.7.2. Gestió de les dejeccions ramaderes

► PRÀCTIQUES CORRECTES

- ✓ Heu de construir el sistema d'emmagatzematge de les gallinasses amb materials i formes que:
 - Garanteixin l'estanquitat.
 - Evitin la lixiviació, la percolació o l'escolament.
 - No produeixin cap mena d'afectació en el domini públic hidràulic.
 - Tinguin autonomia d'emmagatzematge –mesurada en mesos– suficient en funció de les possibilitats d'aplicació agrícola de les dejeccions; com a mínim, aquesta autonomia ha de ser la que indica l'annex 6 del Decret 136/2009 (de 5-6 mesos, segons la zona de Catalunya on hi hagi la granja).
- ✓ És factible reduir la capacitat d'emmagatzematge requerida si l'explotació ja disposa de qualsevol altre sistema de gestió de dejeccions permès per la normativa vigent i aprovat per la direcció general competent en matèria d'agricultura i ramaderia dins el corresponent Pla de gestió de les dejeccions ramaderes, de manera que no es causin danys al medi ambient.
- ✓ Heu d'evitar que les aigües pluvials recollides de les teulades entrin en contacte amb les dejeccions i que les aigües d'escolament superficial vagin cap al femer; és recomanable tenir-lo cobert.
- ✓ Heu de disposar del Pla de gestió de les dejeccions avícoles redactat per un tècnic, de conformitat amb el que disposa la legislació sobre prevenció i control ambiental d'activitats, i presentat davant l'Administració competent; després cal aplicar-lo.
- ✓ Heu de tornar a tramitar el Pla de gestió quan:
 - S'incrementi la capacitat de la explotació de manera que comporti un augment superior a 1.500 kg de nitrogen (N) o superior al 50% del N.
 - Es redueixi la superfície agrària i es generi un excedent de més de 1.500 kg de nitrogen o de més del 50% del N.
 - Hi hagi un canvi d'orientació productiva en l'explotació.
 - Es produeixin altes, baixes o modificacions d'explotacions integrades en plans de gestió conjunts.
 - Es facin canvis en la gestió de les dejeccions.
 - Se substitueixin terres agràries declarades en el Pla que superin el 30% de la superfície total o quan aquest canvi representi un increment de la quantitat aplicada en zona vulnerable superior a 1.500 kg de N/any; en cas contrari, només cal notificar-ho al DAAM.
- ✓ Heu de tenir en compte la tipologia de les zones d'abocament:
 - En **zones vulnerables**, la quantitat màxima de N que podeu aplicar procedent de les gallinasses és de 170 kg N/ha i any, excepte en cultius o situacions que tenen un límit més baix; estan indicats en l'annex 3 del Decret 136/2009.

A més, en aquestes zones heu de respectar els períodes de l'any en què no es poden aplicar gallinasses; estan definits en l'annex 1 del mateix Decret.

- En **zones no vulnerables**, la quantitat màxima de N que podeu aplicar procedent de les gallinasses està indicada en l'annex 9.1 del Decret esmentat.
- ✓ Heu de respectar les distàncies al voltant d'altres explotacions, habitatges, cursos d'aigua, etc. en aplicar gallinasses al sòl, d'acord amb el que detallen els annexos 5.1 i 5.2 del Decret 136/2009.
- ✓ Heu d'espargir o incorporar gallinasses al sòl només en terres de conreu, prats, pastures i activitats de rehabilitació de sòls o de revegetació d'espais degradats. No heu d'aplicar-les en marges, ribassos o espones de les parcel·les.
- ✓ Heu de prendre mesures en aplicar gallinasses a terrenys de pendent local superior al 5%, a fi de minimitzar l'escolament superficial i afavorir la infiltració de l'aigua –de reg o de pluja– al sòl.
- ✓ No heu d'aplicar gallinasses en èpoques de risc d'inundació a terrenys inundables; en aquests casos les heu d'incorporar el mateix dia en què s'apliquen a la superfície del sòl.

REGISTRES

- Llibre de gestió de les dejeccions ramaderes. Conserveu-lo durant 5 anys.
- Llibre de gestió de les dejeccions ramaderes actualitzat i a disposició de les administracions competents. Si l'explotació està sotmesa al règim d'autorització ambiental (vegeu l'annex I del Decret esmentat), l'heu de presentar anualment al DAAM.
- Comprovants de lliurament, en el cas de gestionar les gallinasses fora del marc agrari mitjançant un gestor de residus autoritzat. Conserveu-los durant 5 anys, en el Llibre de gestió, juntament amb el justificant original signat per la persona transportista i per la persona destinatària final, quan s'escaigui.

2.7.3. Gestió de cadàvers

► PRÀCTIQUES CORRECTES

- ✓ Heu de disposar, com a titulars de l'explotació, dels serveis d'una empresa autoritzada per al transport de baixes, des del contenidor de la granja fins a la planta autoritzada de processament de cadàvers.
- ✓ Heu de recollir les baixes en el mateix moment i emmagatzemar-les en contenidors d'ús exclusiu, estancs i amb tapa.
- ✓ Heu de mantenir els contenidors nets, tapats i allunyats de les naus de cria.
- ✓ És recomanable que el camió de recollida no entri dins la granja.

2.7.4. Gestió de residus

2.7.4.1. Residus especials ramaders

► PRÀCTIQUES CORRECTES

- ✓ Heu d'emmagatzemar en un contenidor a part els envasos i les restes de medicaments, els desinfectants i els productes zoonosanitaris perquè són residus especials; cal que siguin transportats i tractats per gestors de residus autoritzats.

- ✓ Heu de tenir el contenidor de residus especials d'ús exclusiu, rígid, estanc, tancat hermèticament, guardat a cobert i identificat per una etiqueta que informi de la perillositat del seu contingut.

2.7.4.2. Residus no especials

► PRÀCTIQUES CORRECTES

- ✓ És recomanable fer una recollida selectiva de la resta de residus; els heu de dipositar en el contenidor de recollida municipal corresponent o fer-los arribar a la deixalleria.

2.7.5. Emissions cap a l'atmosfera

► PRÀCTIQUES CORRECTES

- ✓ Heu de fer la declaració anual d'emissions cap a l'atmosfera de metà (CH_4), òxid de nitrogen (N_2O) i amoníac (NH_3), requerida pel Registre d'emissions i transferència de contaminants de Catalunya (PRTR-CAT) si sou els responsables d'una explotació amb AUTORITZACIÓ AMBIENTAL. En el cas que disposeu d'instal·lacions de combustió d'una potència superior a 1 MW, també heu de declarar l'emissió de PM10.
- ✓ Heu de fer la declaració confirmant l'esborrany de la Direcció de Qualitat Ambiental o presentant un estudi tècnic propi.



3.

Normativa,
programa i
punts de control

3.1. Normativa aplicable

- Annex 1

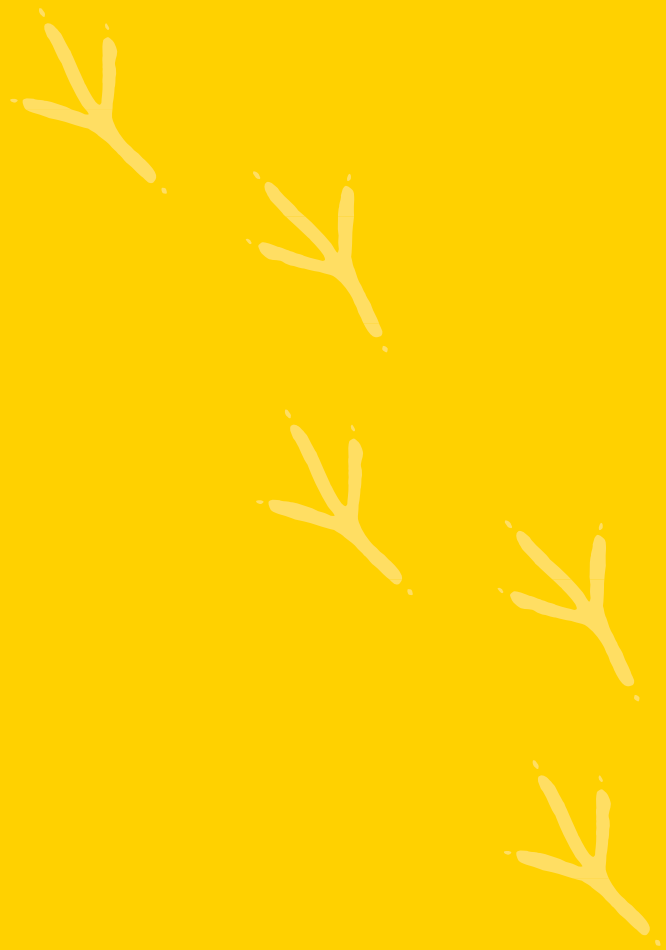
3.2. Programa sanitari obligatori

- Certificat de pollets d'un dia procedents de reproductores que segueixen el Programa de vigilància i control enfront de les salmonel·les d'importància per a la salut pública
- Programa de control de rosegadors documentat
- Programa de neteja, desinfecció i desinsectació documentat
- Programa de desinfecció de pinso, tèrmic i/o bactericida
- Passaport–guia sanitària de les aus
- Neteja al voltant de la granja en un perímetre mínim d'1,5 m
- Instal·lació de tela *ocellera* en les obertures
- Control de l'aigua de beguda amb anàlisi microbiològica i tractament de l'aigua documentats

3.3. Punts de control general, recomanables, per a granges avícoles

- Definició visual clara dels límits de l'explotació
- Control d'animals domèstics i d'altres tipus d'aus
- Control del personal (higiene personal i empresarial)
- Control d'entrada a les persones alienes a l'explotació
- Rentamans i sanitari; si l'explotació és molt propera, serveixen els de casa
- Rentada de mans en entrar a l'explotació
- Canvi de roba per indumentària específica de la granja
- Emmagatzematge i transport adients del material que cal destruir
- Recollida i dipòsit en el lloc adequat, diàriament, dels cadàvers
- Neteja i desinfecció dels dipòsits d'aigua
- Control del tractament de l'aigua cada 15 dies
- Manteniment de bones condicions d'habitabilitat en l'interior de la granja
- Control d'entrada a l'interior de la nau (pany)
- Respecte al canvi de calçat entre zona neta i zona bruta, dins de la nau
- Evitació de la humitat excessiva en el jaç de la granja
- Manteniment al dia de la fitxa control de granja

Nota: es poden acceptar mesures diferents a les anteriors, si es fa una proposta raonable i raonada.



4.

Annexos

ANNEX 1

Resum de la legislació aplicable

- Reial decret 3515/1981, de 29 de desembre, Reglament sectorial de la carn d'au
- Reglament (CE) núm. 1906/90, pel qual es fixen normes de comercialització en aus
- Reial decret 1041/1997, de 27 de juny, benestar animal en el transport
- Llei 3/1998, de 27 de febrer, de la intervenció integral de l'administració ambiental
- Reial decret 1749/1998, de 31 de juliol, que dicta les mesures de control de determinades substàncies i els seus residus
- Decret 136/1999, de 18 de maig, pel qual s'aprova el Reglament general de desplegament de la llei 3/1998 i s'adapten els seus annexos
- Reial decret 348/2000, de 10 de març, benestar animal a les granges
- Reial decret 1888/2000, de 22 de novembre, sobre condicions de sanitat animal en intercanvis comunitaris i importacions d'aus de corral i d'ous incubables de tercers països
- Reial decret 746/2001, de 29 de juny, sobre condicions de sanitat animal en intercanvis comunitaris i importacions de carn fresca i ous de tercers països
- Reglament (CE) núm. 178/2002, es crea l'Autoritat Europea de Seguretat Alimentària
- Reglament (CE) núm. 1774/2002, normes sobre subproductes animals no destinats a consum humà
- Reial decret 328/2003, de 14 de març, Pla sanitari avícola
- Llei 8/2003, de 24 d'abril, de sanitat animal
- Decret 143/2003, de 10 de juny, de modificació del Decret 136/1999
- Reial decret 1429/2003, de 21 de novembre, que regula els subproductes d'origen animal no destinats a consum humà
- Directiva 2003/99/CE, de 17 de novembre, sobre vigilància de les zoonosis
- Reglament (CE) núm. 2160/2003, 17 de novembre, sobre control de *Salmonella* i altres agents zoonòtics específics transmesos pels aliments
- Reial decret 479/2004, de 26 de març, registre d'explotacions
- Reial decret 1940/2004, de 27 de setembre, vigilància de zoonosis
- Reglament (CE) núm. 852/2004, relatiu a la higiene dels productes alimentaris
- Reglament (CE) núm. 853/2004, normes de higiene dels productes alimentaris
- Reglament (CE) núm. 183/2005, sobre higiene dels pinsos
- Reial decret 1084/2005, d'ordenació de l'avicultura de carn
- Reglament (CE) núm. 349/2005, de 28 de febrer, sobre finançament de les intervencions d'urgència i lluita contra certes malalties
- Reglament (CE) núm. 1003/2005, de 30 de juny, marca l'objectiu comunitari de reducció de *Salmonella* en reproductores de *Gallus gallus*
- Reglament (CE) núm. 1091/2005, de 12 de juliol, sobre requisits d'ús de mètodes específics de control en els programes de control de *Salmonella*

- Decisió de la Comissió d'1 de setembre de 2005, finançament de l'estudi de prevalença de *Salmonella* en broilers de *Gallus gallus*
- Reglament (CE) núm. 2073/2005, de criteris microbiològics aplicables als productes alimentaris
- Reial decret 640/2006, de 26 de maig, pel qual es regulen determinades condicions d'aplicació de les disposicions comunitàries en matèria d'higiene, de la producció i comercialització dels productes alimentaris
- Reglament (CE) núm. 646/2007, de 12 de juny, sobre la reducció de la prevalença de *Salmonella enteritidis* i *Salmonella typhimurium* en els pollastres
- Decret 136/2009, del programa d'actuació en les zones vulnerables i de gestió de les dejeccions ramaderes
- Reial decret 361/2009, de 20 de març, pel qual es regula la informació sobre la cadena alimentària (vegeu l'annex 2) que ha d'acompanyar els animals destinats a sacrifici
- Reial decret 692/2010, de 20 de maig, pel qual s'estableixen les normes mínimes per la protecció dels pollastres destinats a la producció de carn

Cal citar, també, la normativa que fa referència a la integració ramadera a Catalunya i a l'Estat espanyol, i que regula les responsabilitats de la part integradora i de la part integrada, és a dir, que dona forma a les relacions d'integració.

- Llei 8/2003, de 24 d'abril, de sanitat animal, esmentada anteriorment
- Llei 2/2005, de 4 d'abril, de contractes d'integració (DOGC núm. 4362, de 13/04/05)

Pel que fa referència als temes de BENESTAR ANIMAL en l'engreix de pollastres, cal conèixer i complir el Reial decret 692/2010, de 20 de maig, pel qual s'estableixen les normes mínimes per a la protecció dels pollastres destinats a la producció de carn. En aquest decret es descriuen de manera precisa i entenedora els paràmetres que cal tenir en compte a fi de garantir el benestar mínim d'aquests animals.

ANNEX 3

Full de control enfront de salmonel·les zoonòtiques en pollastres d'engreix Enquesta de bioseguretat¹

Número d'acta:

Marca oficial (MO):

Dades per lot (unitat epidemiològica)²

Identificació del lot

Edat productiva de les gallines del lot

Recria de pollastres d'engreix

Cicle complet

Marca oficial o REGA explotació d'origen de les ponedores

Enquesta de bioseguretat

	Sí	No	Deficient
1. MESURES GENERALS DE BIOSEGURETAT			
a) Tancat perimètric i porta d'entrada			
b) Gual de desinfecció o equip substitutiu a l'entrada de l'explotació			
c) <u>No accés a l'aigua de beguda d'aus salvatges i altres animals³</u>			
Manteniment d'instal·lacions			
• Absència de males herbes a l'entorn de les naus			
• Perímetre de la nau en bon estat de conservació i neteja			
• Neteja i conservació exterior de la mateixa nau			
Aigua de beguda			
• Prové de la xarxa municipal o incorporeu cloració/tractament equivalent			
• Presència documental d'anàlisis periòdiques d'aigua			
Funcionament adequat de les instal·lacions d'estanquitat			
• Finestres ³			
• Tela <i>ocellera</i> ³			
• Persianes de ventiladors			
• Portes d'accés tancades			
• Altres accessos			
Sistema d'eliminació de cadàvers			
• <u>Disposeu d'un sistema adequat d'eliminació de cadàvers³</u>			
Control d'accés de visites a les naus			
• Llibre de visites degudament emplenat			
• Accés amb vestimenta i equips adequats i nets			

- Roba de treball per al personal, en bon estat de conservació i neteja, i personal net
- Accés a les naus mitjançant pediluvis/safates de desinfecció a la entrada
- Operaris tècnicament formats per a la seva feina o presència escrita d'un protocol de treball

2. PROVEÏMENT DE POLLETS

Els lots que entren en l'explotació disposen de:

- Documents sanitaris de moviment oficial³
- Certificat de programa d'autocontrol sanitari enfront de *Salmonella* dels reproductors origen dels lots³
- Anàlisis de *Salmonella* a l'arribada dels pollets
- Certificat d'autocontrol de *Salmonella* en la sala d'incubació o en la sala de recia
- Controls periòdics de salmonel·losi durant l'engreix/fase de producció i conservació dels resultats analítics³

3. PROTOCOL DE CONTROL DE PINSOS

- Les sitges de pinso estan tancades
- El control de la contaminació a través del pinso se segueix documentalment:
 - Certificats d'anàlisis periòdiques del personal proveïdor per detectar la presència de salmonel·les
 - Certificats del personal proveïdor de pinsos que acreditin que s'utilitzen additius autoritzats (acidificants...) en el pinso
 - Certificats del personal proveïdor de pinsos que acreditin que en fabricar-los s'aplica el tractament tèrmic adequat

4. PROTOCOL DE NETEJA, DESINFECCIÓ I DESINSECTACIÓ

- Disposen d'un programa de neteja, desinfecció i desinsectació d'instal·lacions i està documentat mitjançant els registres corresponents³
- Realitzeu i documenteu les anàlisis de l'eficàcia del sistema de neteja i desinfecció després de resultats positius d'anàlisis de femta³
- Els operaris/les operàries coneixen el procediment (prou formació per aplicar-lo)
- Respecteu el període de buit sanitari per un temps mínim de 7 dies després de la finalització de la neteja i desinfecció
- Disposen d'un protocol documentat de neteja i desinfecció dels estris i vehicles utilitzats en l'explotació

5. PROTOCOL DE CONTROL DE ROSEGADORS I ALTRES ANIMALS

- Disposen d'un pla documentat de desratització mitjançant els registres corresponents i els estris i productes per portar-lo a terme³ (marqueu només una opció)
 - Per mitjans propis
 - Mitjançant empreses autoritzades
- No hi ha forats en les instal·lacions que permetin l'entrada de rosegadors
- Els gossos i gats estan controlats (no accedeixen a la nau)

6. PROTOCOL DE CONTROL D'ÚS DE MEDICAMENTS VETERINARIS

Disposeu del Registre de medicaments de l'explotació i està posat al dia³

7. SUPERVISIÓ VETERINÀRIA

Disposeu d'un veterinari/una veterinària responsable de la supervisió de l'explotació que efectua visites i controls periòdics, que queden registrats³

8. PRÀCTIQUES DE MANEIG

a) Sistema de maneig tot dins-tot fora (naus unilots)

b) Disposeu d'un codi de bones pràctiques d'higiene i s'està aplicant de forma adequada³

9. AUTOCONTROLS

Dintre de les 3 setmanes prèvies al sacrifici³

Cal que s'apliquin les mesures correctores adients per solucionar els REQUISITS EXCLOENTS³ que s'hagin marcat a la casella NO O DEFICIENT, ja que són requisits de compliment obligat.

Els requisits excloents subratllats que no s'esmenin en el temps que els Serveis Oficials Veterinaris indiquen per certificat o notificació expressa promouen la tramitació d'un expedient sancionador.

Altres informacions

Signatura de qui assisteix⁴

Signatura del veterinari/de la veterinària⁵

1. Aquest annex sempre ha d'anar acompanyat de l'acta de control oficial enfront de salmonel·les zoonòtiques en gallines de posta.
2. Utilitzeu tants fulls d'aquest annex d'acta com lots es controlin, entenent el lot com a la unitat epidemiològica.
3. Requisits excloents.
4. Si no vol signar, cal fer-ho constar.
5. Tot el personal tècnic que assisteix ha de signar tots els fulls de l'annex a l'acta.

ANNEX 4



Generalitat de Catalunya
 Departament d'Agricultura, Ramaderia,
 Pesca, Alimentació i Medi Natural

Marca oficial:

Marca oficial:

Gestió del Registre de tractaments veterinaris

1. És obligatori consignar en un registre les dades relatives als tractaments veterinaris prescrits/administrats als animals d'una explotació ramadera d'acord amb el que estableix l'article 8 del Reial decret 1749/1998.
2. El **Registre de tractaments veterinaris** ha de ser a disposició de les autoritats competents.
3. El **Registre de tractaments veterinaris** ha d'incloure també les dades relatives a les desparasitacions, les vacunacions, el subministrament de pinsos medicamentosos, les desinsectacions, etc.
4. El **Registre de tractaments veterinaris** d'una explotació ramadera s'ha de portar per a cada una de les espècies que es criïn, però es pot fer de forma independent o de forma global. Així mateix, es pot fer per naus, manades, lots... sempre que es garanteixi la traçabilitat del tractament administrat i es pugui conèixer en qualsevol moment quins animals han estat tractats. En aquest sentit, les caselles **[Espècie]** i **[Nau/Lot]** indiquen si el Registre recull només una espècie i si engloba un o diversos lots o bé una o diverses naus.
5. Les dades corresponents a caselles identificades amb **(*)** i **ombrejades en gris** no cal emplenar-les si ja consten en la recepta, sempre que aquesta recepta estigui identificada amb un número i aquesta identificació s'indiqui en el camp corresponent. En el cas, però, que les dades indicades en la prescripció i les dades corresponents a l'aplicació del tractament/medicament **no coincideixin**, aquestes dades s'han de consignar en les caselles identificades amb **(*)** i **ombrejades en gris** del **Registre de tractaments veterinaris**.
6. El **Registre de tractaments veterinaris** i les receptes de prescripció de medicaments veterinaris i de pinsos medicamentosos s'han de conservar com a mínim 5 anys des de la darrera anotació o des de la data d'emissió i han de ser a disposició de l'autoritat competent.
7. Les receptes de prescripció de medicaments veterinaris i de pinsos medicamentosos s'han d'arxivar de forma ordenada segons la seva identificació numèrica.
8. Qualsevol altre sistema/ suport (informàtic, cd, recepta veterinària ampliada, etc.) que contingui com a mínim les dades del **Registre de tractaments veterinaris** es considera vàlid com a registre de tractament veterinari, per part del DAAM. No obstant això, cal tenir en compte que aquest sistema/registre de tractaments ha de ser a disposició de les autoritats en el moment de visitar l'explotació ramadera.
9. Els diferents fulls que conformin el **Registre de tractaments veterinaris** que s'han de numerar de manera correlativa.
10. Per facilitar el seguiment dels tractaments –malgrat que el vincle entre la prescripció i el tractament és la recepta–, aconsellem que un cop anotada una prescripció, en la línia següent s'hi anotï el tractament; si hi ha aplicacions posteriors d'aquest producte, ja es buscarà amb el vincle que suposa la recepta.

ANNEX 5



Generalitat de Catalunya
 Departament d'Agricultura, Ramaderia,
 Pesca, Alimentació i Medi Natural

Marca oficial:

Registre de tractaments veterinaris

Espècie:

Nau / Lot:

Full núm.

Data	Medicament / Pinso medicamentós					Tractament			Identificació		Recepta
	Prescripció / Administració	Denominació	Dosi / Quantitat*	Proveïdor* Nom i adreça	Procés / Afecció tractat*	Durada*	Temps d'espera*	Animals tractats	Numeració		

* No cal emplenar-les si ja consten en la recepta, sempre que aquesta recepta estigui identificada amb un número i que aquesta identificació s'indiqui en el camp corresponent.

D'acord amb la Llei orgànica 15/1999, de 13 de desembre, sobre protecció de dades de caràcter personal, us informem que les dades facilitades seran enregistrades en un fitxer automatitzat i que només seran usades per als fins indicats. Podeu exercir els drets d'accés, rectificació, cancel·lació i oposició per escrit a: Departament d'Agricultura, Ramaderia, Pesca, Alimentació i Medi Natural, Gran Via de les Corts Catalanes, 612-614, 08007 Barcelona.

ANNEX 6



Generalitat de Catalunya
 Departament d'Agricultura, Ramaderia,
 Pesca, Alimentació i Medi Natural

Instruccions per completar el Registre de tractaments veterinaris

A continuació es descriu breument el contingut que podeu incorporar a cada casella del Registre per donar compliment al contingut bàsic del Registre que estableix la Unió Europea; a més s'ha intentat incorporar les particularitats sectorials publicades en diferents normatives que preveuen requisits addicionals.

MEDICAMENT / PINSO MEDICAMENTÓS				
Data	Prescrit = P Administrat = AV / Núm. col·legiació Administrat = AR	Denominació	Dosi / Quantitat*	Proveïdor* Nom i adreça
Quan el personal veterinari prescriu i/o aplica el medicament	P: quan el personal veterinari prescriu el medicament AV: quan el personal veterinari aplica el medicament o prescriu i aplica el medicament Núm. col·legiació: indiqueu la inicial del Col·legi i el número de col·legiació del personal veterinari que aplica el medicament AR: quan el ramader/la ramadera aplica el medicament	El nom comercial del medicament En el cas d'un pinso medicamentós poseu la llegenda PINSO MEDICAMENTÓS En el cas de vacunacions d'Aujeszkzy, indiqueu també el lot de la vacuna emprada	La dosi/quantitat de medicament/ pinso medicamentós prescrit/ administrat	El nom i l'adreça del centre que ha dispensat el medicament En el cas de tractar-se d'un centre dispensador ubicat a Catalunya es pot substituir pel número d'autorització del centre dispensador En el cas que el personal veterinari cedeixi els medicaments, heu d'anotar-ne el nom i el número de col·legiació

TRACTAMENT		IDENTIFICACIÓ		RECEPTA
Procés / Afecció tractat*	Durada*	Temps d'espera*	Animals tractats	Numeració
<p>El procés o la malaltia que cal tractar</p> <p>Altres actuacions:</p> <ul style="list-style-type: none"> - vacunacions - diagnòstics - desparasitacions - etc. 	<p>El temps de durada del tractament és:</p> <ul style="list-style-type: none"> - l'indicat en la recepta pel veterinari prescriptor - el que el veterinari ha aplicat el medicament - el que el ramader ha aplicat el medicament 	<p>Període de temps necessari entre l'última administració de medicament veterinari en un animal, en les condicions normals d'ús, i l'obtenció de productes d'aquest animal</p>	<p>La identificació individual, si s'escau dels animals tractats; aquesta identificació ha de permetre reconèixer els animals tractats</p> <p>En el cas de tractaments col·lectius, indiqueu la ubicació, procedència... dels animals</p> <p>Per exemple:</p> <ul style="list-style-type: none"> - nau 1 - corral/lot 12 nau 2 - corrals/lots 2 i 3 nau 6 - animals del CSM/documentació sanitària número _____ <p>En el cas de tractament enfront de la varroosi, indiqueu el nombre d'arnes tractades</p> <p>En el cas de vacunacions d'Aujeszky, a més de la identificació dels animals vacunats, indiqueu el nombre d'animals i l'edat aproximada</p> <p>En el cas de vacunacions de salmonel·losi en gallines ponedores, indiqueu el lot dels animals vacunats</p>	<p>La numeració de la recepta</p> <p>En el cas que la recepta no vagi numerada, poseu-hi un número correlatiu, que heu d'assignar també a les receptes, per identificar-les</p>



Generalitat
de Catalunya

C S B Consorci Sanitari
de Barcelona



Agència
de Salut Pública



Associació
Catalana
de Municipis



FEDERACIÓ DE MUNICIPIS
DE CATALUNYA

CONSELL
DE LES ENTITATS
CONSUMIDORES DE
CATALUNYA



agència catalana
del consum

